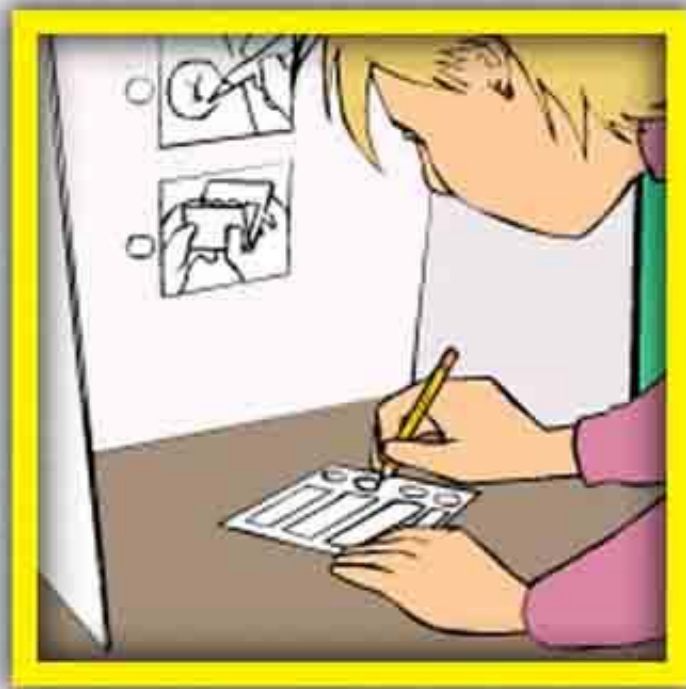


Trousse **d'information** sur les élections



Financé par Élections Canada

FCAF

Fédération canadienne pour l'alphabétisation en français

Table des matières

Introduction	3
Le Parlement du Canada	4
Qu'est-ce qu'une élection fédérale?	5
Pourquoi une élection fédérale est-elle importante?	5
Qui peut voter à une élection?	5
Comment m'inscrire sur la liste électorale?	6
Pièces d'identité acceptées.....	7
Comment faire pour voter?	9
Est-ce que je peux avoir de l'aide pour voter?	12
Qu'est-ce que je fais le jour de l'élection?	13
Vocabulaire électoral.....	17
La chasse aux articles.....	19
Voter ou ne pas voter? Un sondage	20
Gardez les candidats à l'œil.....	21
Quels sont les grands enjeux?	23
Promesses électorales.....	24
Des publicités électorales de toutes sortes.....	25
Mots cachés des élections	27
Où puis-je obtenir plus de renseignements?.....	28
Autres ressources sur les élections	29



Introduction

Les élections représentent un défi pour tous les électeurs. Elles apportent des mots et des idées nouvelles. Elles sont donc une excellente occasion d'améliorer les capacités de lecture et d'écriture.

Cette **trousse d'information sur les élections** propose des activités d'alphabétisation que vous pourrez utiliser en période électorale avec les apprenants adultes. Les activités contenues dans cette trousse pourront aider les apprenants à :

- prendre des décisions éclairées par rapport à l'élection;
- exprimer leur opinion et voter;
- apprendre de nouveaux mots et en savoir plus sur les élections et la démocratie.

The **Movement for Canadian Literacy** (MCL) tient à remercier **Élections Canada** de son appui financier à la réalisation de ce document.

Movement for Canadian Literacy
180, rue Metcalfe, bureau 300
Ottawa (Ontario)
K2P 1P5
Tél. : 613-563-2464
Télec. : 613-563-2504
Courriel : mcl@literacy.ca



Le Parlement du Canada

Le Parlement du Canada se compose de la Chambre des communes, du Sénat et de la Reine du Canada (représentée par la gouverneure générale).

Il y a 308 députés à la Chambre des communes à Ottawa. Bien que certains députés soient indépendants, ils appartiennent habituellement à un parti politique. Chaque député représente une région du Canada appelée circonscription. Les députés prennent des décisions et adoptent des lois au nom des Canadiens. Lors d'une élection fédérale, les Canadiens élisent les députés qui les représenteront.

Le parti politique ayant fait élire le plus grand nombre de députés à la Chambre des communes forme le gouvernement. S'il détient la majorité des sièges (151), il forme automatiquement un gouvernement majoritaire. S'il en détient moins de 151, il forme un gouvernement minoritaire et sollicitera la collaboration des autres partis. Le chef du parti qui obtient le plus de sièges devient le premier ministre. Le parti qui vient en deuxième position quant au nombre de sièges forme habituellement l'opposition officielle, et son chef devient chef de l'opposition.

Pour plus d'information sur le fonctionnement du Parlement, visitez le www.parl.gc.ca.



Qu'est-ce qu'une élection fédérale?

Grâce aux élections fédérales, les Canadiens peuvent choisir le prochain gouvernement de leur pays. Elles permettent aux citoyens de changer de gouvernement pacifiquement.

L'organisme indépendant du Parlement qui s'occupe des élections fédérales s'appelle Élections Canada.

Pourquoi une élection fédérale est-elle importante?

Le vote est un droit et une responsabilité d'importance pour chaque citoyen.

Une élection fédérale vous donne la chance de choisir le candidat qui défendra ce qui est important pour vous, le candidat qui, à votre avis, vous représentera le mieux.

Qui peut voter à une élection?

Vous pouvez voter si vous êtes citoyen canadien et si vous avez au moins 18 ans le jour de l'élection.



Comment m'inscrire sur la liste électorale?

La liste électorale rassemble les noms des personnes ayant la qualité d'électeur. Vous êtes peut-être déjà inscrit sur la liste électorale. Élections Canada tient une base de données informatique sur les électeurs, mais votre nom ou votre adresse ne sont peut-être pas exacts, par exemple si vous avez déménagé.

Si votre nom et votre adresse exacts sont déjà inscrits sur la liste électorale d'Élections Canada, vous recevrez une carte d'information de l'électeur par la poste. Si vous n'avez pas reçu votre carte deux semaines avant l'élection, vous devriez appeler Élections Canada au 1-800-463-6868. On vous dira comment vous inscrire.

Lorsque vous recevrez votre carte, lisez-la attentivement et vérifiez si votre nom et votre adresse sont exacts.

Si votre nom et votre adresse sur la carte d'information de l'électeur sont exacts, gardez la carte. Elle vous dit où et quand voter.

Si le nom ou l'adresse sur la carte ne sont pas exacts, téléphonez à Élections Canada. Le numéro de téléphone de votre bureau local d'Élections Canada se trouve au verso de la carte. On vous dira quoi faire.

Si vous avez les pièces d'identité adéquates, vous pouvez aussi vous inscrire pour voter à votre bureau de scrutin local le jour de l'élection ou lors du vote par anticipation.



Pièces d'identité acceptées

Pour vous inscrire et voter à une élection, vous devez prouver votre identité et votre adresse.

Vous pouvez choisir l'une des trois options suivantes.

Vous devez présenter des documents originaux, pas des photocopies.

Remarque : Les pièces d'identité que vous présentez pour une élection fédérale ne sont pas nécessairement les mêmes que pour une élection provinciale ou municipale.

Option 1

Présenter **une** pièce d'identité originale délivrée par un gouvernement ou un organisme gouvernemental avec photo, nom et adresse.

Exemple :

- Permis de conduire (si l'adresse est résidentielle)

Option 2

Présenter **deux** pièces d'identité originales, **toutes deux** avec votre nom, et l'une d'elles avec votre adresse.

Exemples :

- carte d'assurance-maladie et facture d'électricité
- carte d'assurance sociale et relevé bancaire

Si vous avez des questions, veuillez communiquer avec Élections Canada au 1-800-463-6868.



Option 3

Si vous ne possédez pas de pièces d'identité acceptées, un électeur inscrit sur la liste électorale de la même section de vote que vous et qui possède la ou les pièces d'identité adéquates peut répondre de vous, c'est-à-dire certifier que vous êtes celui ou celle que vous dites être.

Vous devez tous deux faire une déclaration sous serment.

Un électeur ne peut répondre que d'un seul électeur, lequel ne peut lui-même agir à ce titre.

Quelle option allez-vous choisir?

Quels documents présenterez-vous pour prouver votre identité et votre adresse?

.....

Si vous avez choisi l'option 3, nommez la personne qui répondra de vous.

.....



Comment faire pour voter?

Vous pouvez voter de quatre façons.

C'est à vous de choisir. La plupart des gens votent à leur bureau de scrutin local.

1. Vous pouvez voter à votre bureau de scrutin le jour de l'élection

Si vous avez une carte d'information de l'électeur et que votre nom et votre adresse y sont écrits correctement, apportez-la quand vous irez voter. Ça accélère le processus. Apportez également la ou les pièces d'identité acceptées.

Si vous n'avez pas de carte d'information de l'électeur et que vous ne vous êtes pas inscrit plus tôt, vous pouvez le faire pour voter au bureau de scrutin le jour de l'élection. Vous devrez alors apporter une ou des pièces d'identité adéquates. Si vous n'en avez pas, une personne inscrite sur la liste électorale et qui possède des pièces d'identité acceptées peut répondre de vous.

2. Vous pouvez voter à un bureau de vote par anticipation

Si vous le désirez, vous pouvez voter plus tôt en allant à un bureau de vote par anticipation. Ils seront ouverts de midi à 20 h le vendredi, le samedi et le lundi de la semaine précédant le jour de l'élection. Ces dates, les heures d'ouverture et l'adresse seront inscrites sur la carte d'information de l'électeur. N'oubliez pas d'apporter votre carte portant vos nom et adresse exacts ainsi qu'une ou des pièces d'identité acceptées.



Si vous n'avez pas reçu de carte, vous pouvez toujours vous inscrire au bureau de vote par anticipation. Pour ce faire, vous devrez présenter une ou des pièces d'identité acceptées. Si vous n'en avez pas, une personne inscrite sur la liste électorale et qui possède la ou les pièces d'identité acceptées peut répondre de vous.

3. Vous pouvez voter à votre bureau local d'Élections Canada

Si vous choisissez de voter à votre bureau local d'Élections Canada, vous devrez utiliser un bulletin spécial. Pour obtenir les heures d'ouverture et l'adresse de votre bureau local d'Élections Canada, consultez votre carte d'information de l'électeur ou téléphonez à Élections Canada au 1-800-463-6868.

Vous devez vous présenter au bureau avant 18 h le mardi précédant le jour de l'élection. N'oubliez pas d'apporter votre carte d'information de l'électeur portant vos nom et adresse exacts ainsi qu'une ou des pièces d'identité acceptées. Un fonctionnaire électoral vous remettra un formulaire à remplir. Si vous le souhaitez, il vous aidera à le remplir et vous expliquera comment voter par bulletin spécial.

Même si vous n'êtes pas déjà inscrit sur la liste électorale, vous pouvez vous inscrire pour voter par bulletin spécial. N'oubliez pas d'apporter une ou des pièces d'identité portant vos nom et adresse.



4. Vous pouvez voter par la poste

Vous pouvez voter par la poste avec un bulletin spécial si :

- vous habitez dans votre circonscription;
- vous habitez au Canada, mais vous êtes à l'extérieur de votre circonscription pour un certain temps;
- vous habitez à l'extérieur du Canada pour un certain temps.

Il y a de petites différences entre ces trois situations. Il faut que vous téléphoniez à votre bureau local d'Élections Canada ou à Élections Canada à Ottawa pour obtenir les bons renseignements pour votre situation.

C'est facile de voter par la poste.

- D'abord, vous devez remplir un formulaire d'inscription au vote par bulletin spécial.
- Ensuite, vous recevrez ou l'on vous remettra un bulletin de vote et des instructions.
- Vous n'avez qu'à suivre les instructions et retourner le bulletin de vote par la poste.

Vous devriez demander votre formulaire d'inscription le plus tôt possible après le déclenchement de l'élection, parce qu'il y a une date limite pour l'envoi du bulletin spécial. Si vous demandez un bulletin spécial, vous ne pourrez pas voter d'une autre manière. Il est interdit de voter deux fois ou de changer d'idée et d'aller voter au bureau de scrutin.



suite

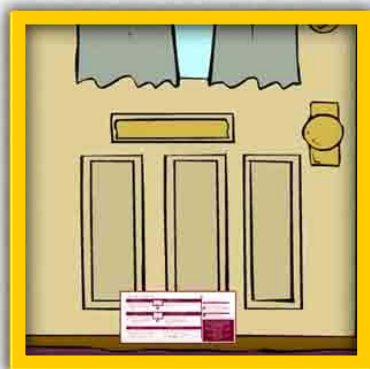
Est-ce que je peux avoir de l'aide pour voter?

Oui.

Peu importe pourquoi, vous pouvez demander à un fonctionnaire électoral de vous aider. Vous pouvez aussi demander à quelqu'un de vous accompagner quand vous irez voter. Il peut s'agir d'un ami, d'un parent ou d'un interprète. Cette personne doit prêter serment au bureau de scrutin. Puis, elle peut aller avec vous derrière l'isoloir pour vous aider à marquer votre bulletin de vote.



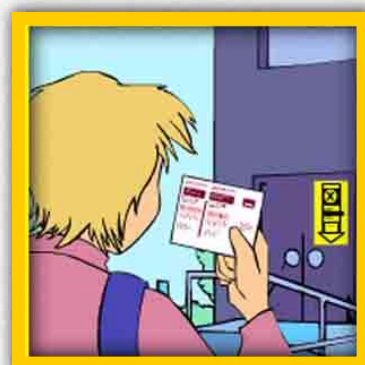
Qu'est-ce que je fais le jour de l'élection?



Peu après le déclenchement de l'élection, vous devriez recevoir une **carte d'information de l'électeur** par la poste. Cette carte confirme que votre nom est sur la liste électorale.

Cette carte est importante. Elle vous dit où et quand aller voter. Si vous ne la recevez pas, communiquez avec Élections Canada pour savoir comment faire inscrire votre nom sur la liste électorale pour pouvoir voter. **Appelez au numéro sans frais 1-800-463-6868.**

Le **jour de l'élection**, allez à votre bureau de scrutin pour voter. L'adresse est écrite sur votre carte d'information de l'électeur. Il y aura une grosse affiche jaune d'Élections Canada sur l'édifice où vous devez aller voter.



Au **bureau de scrutin**, trouvez l'urne qui porte le même numéro que celui de votre carte d'information de l'électeur. Il y a deux personnes assises à la table : le greffier du scrutin et le scrutateur.

Attendez derrière la ligne jusqu'à ce qu'on vous appelle.

Donnez votre carte d'information de l'électeur au greffier du scrutin ou dites-lui votre nom et votre adresse.



suite



Pour montrer que vous avez voté, le **greffier du scrutin** trouve votre nom sur la liste et le barre après avoir vérifié vos pièces d'identité.

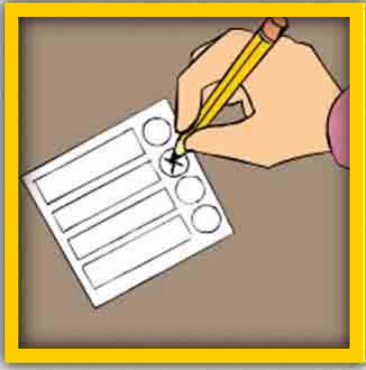
Le **scrutateur** vous donne un bulletin de vote plié. Cette personne peut vous aider si vous avez de la difficulté à voter. Vous pouvez aussi vous faire accompagner d'un ami ou d'un parent.



Ensuite, allez derrière l'**isoloir**.

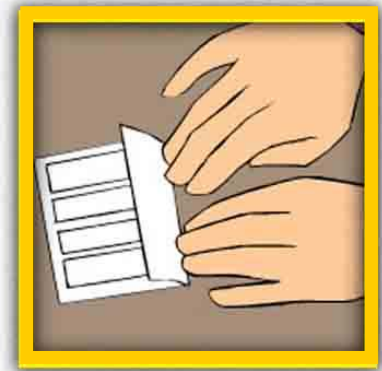
suite





Faites un **X** dans le cercle à côté du nom du candidat que vous avez choisi.

Après avoir voté, **repliez** votre bulletin de vote.



Rapportez votre bulletin de vote plié au **scrutateur**.

suite





Le scrutateur déchire la partie noire **sans déplier votre bulletin**. Il vous redonne ensuite votre bulletin.

Placez vous-même votre bulletin dans l'urne!



Et voilà,
vous avez voté!



Vocabulaire électoral

bulletin de vote	Le petit papier sur lequel vous marquez votre vote.
bureau de scrutin	Le lieu où vous votez; l'adresse dépend de l'endroit où vous habitez.
candidat	Une personne qui se présente pour être élue à la Chambre des communes.
campagne	La période pendant laquelle les candidats essaient de convaincre les gens de voter pour eux à l'élection.
carte d'information de l'électeur	Une carte portant votre nom et votre adresse que vous envoie Élections Canada lors d'une élection. Elle montre que vous êtes sur la liste électorale et vous dit où et quand vous pouvez voter.
circonscription	Une région représentée à la Chambre des communes par un député élu.
député	Une personne que nous avons élue pour nous représenter à la Chambre des communes.
directeur du scrutin	La personne qui est chargée dans chaque circonscription d'organiser le vote et de s'assurer que tout se passe dans les règles. Les directeurs du scrutin travaillent pour Élections Canada.
électeur	Une personne qui a le droit de voter. Au Canada, il faut avoir la citoyenneté canadienne et au moins 18 ans le jour de l'élection pour voter.
Élections Canada	L'organisme indépendant qui s'occupe des élections fédérales.
inscription au vote	S'inscrire au vote, c'est faire écrire votre nom à la bonne adresse sur la liste électorale.



<p>liste électorale</p>	<p>Aussi appelée le Registre national des électeurs. Il s'agit de la liste informatisée et confidentielle qu'Élections Canada utilise pour créer les listes électorales de chaque circonscription et de chaque bureau de scrutin. Élections Canada tient le registre à jour en utilisant des renseignements obtenus de diverses sources gouvernementales provinciales ou fédérales, par exemple les dossiers de permis de conduire. Les personnes qui ont déménagé ou atteint l'âge de 18 ans depuis peu de temps doivent communiquer avec Élections Canada pour s'assurer qu'elles sont sur la liste électorale.</p>
<p>pièces d'identité acceptées</p>	<p>Pièces d'identité où figurent votre nom et votre adresse.</p>



La chasse aux articles

Essayez de trouver, dans des journaux ou d'autres publications, des nouvelles, des photos, des éditoriaux ou d'autres articles portant sur l'élection.

Vous pouvez trouver :

- des articles sur une question électorale importante;
- des articles sur la campagne d'un candidat;
- des photos qui ont rapport à l'élection;
- des caricatures de l'un des candidats;
- des caricatures qui touchent un enjeu électoral;
- des publicités et des dépliants portant sur un candidat, dans une source de nouvelles ou à un bureau de campagne;
- des publicités informatives d'Élections Canada.

Installez un babillard où vous pourrez épingler toutes les coupures de journaux et articles électoraux trouvés par les apprenants.



Voter ou ne pas voter? Un sondage

Beaucoup de Canadiens sont inquiets parce qu'il n'y a pas assez de personnes qui votent aux élections. Qu'est-ce que les gens autour de vous pensent du vote? Qu'est-ce qu'en pensent les autres apprenants, vos amis, votre famille?

Faites un petit sondage auprès de vos amis et de votre famille. Quelles raisons de voter ou de ne pas voter vous donnent-ils? (Faites deux listes.) Et vous, quelles sont vos raisons de voter ou de ne pas voter?

Voter ou ne pas voter?

Raisons de voter	Raisons de ne pas voter



Gardez les candidats à l'œil

Les candidats à une élection essaient de faire passer leurs idées auprès des électeurs. Quel candidat favorisez-vous?

Suivez les candidats de votre circonscription du début de la campagne jusqu'au jour de l'élection. Prenez en note ce que pensent ces candidats des questions qui sont importantes pour vous.

1. Communiquez avec Élections Canada pour obtenir une liste de tous les candidats et de leurs adresses. Vous pouvez vous servir de cette liste pour envoyer des lettres aux candidats.
2. Qui est le député sortant? (C'est-à-dire la personne qui occupait la fonction de député avant le début de l'élection, si c'est le cas.)
3. Énumérez les candidats qui se présentent dans votre circonscription et les partis qu'ils représentent. À noter : un candidat peut être indépendant.

Nom	Parti



4. Quels candidats, selon vous, font le plus parler d'eux dans les médias? Pourquoi?
5. Que savez-vous de ces candidats? Faites une liste de tout ce que vous savez d'eux, ou pensez savoir d'eux.
6. D'où viennent ces renseignements que vous venez d'énumérer? Des médias? De votre famille? De votre courrier?

Comment décider pour qui voter?

Tout d'abord, réfléchissez à ce qui est important pour vous.

- Cherchez de l'information sur la position des candidats et des partis par rapport aux questions qui sont les plus importantes pour vous.
- Écoutez la radio, regardez la télévision et lisez les journaux.
- Discutez avec les personnes en qui vous avez confiance.

Mais n'oubliez pas que c'est à vous de prendre la décision finale, et à vous seul.



Quels sont les grands enjeux?

1. Énumérez en groupe les enjeux importants qui se poseront pour le prochain gouvernement du Canada.
2. Demandez à toute la classe de voter afin de choisir les cinq plus importants parmi ceux-ci. (Chaque apprenant peut voter pour trois enjeux.)
3. Tenez un deuxième vote. Cette fois-ci, demandez aux apprenants de voter une seule fois pour l'enjeu qui, selon eux, est plus important que tous les autres.
4. Demandez à chaque apprenant de créer un graphique qui représente ce vote final.

Ma localité	Ma circonscription	Ma province ou mon territoire	Canada



Promesses électorales

Quels sont les principaux enjeux?

Quelle est la position des candidats?

Enjeu	Candidats	Position ou solution



Des publicités électorales de toutes sortes

Vous apprendrez à reconnaître les différentes catégories de publicités politiques et à comprendre pourquoi les candidats choisissent une catégorie plutôt qu'une autre pendant leur campagne.

Il y a quatre grandes catégories de publicités :

1. Publicité négative : un candidat essaie de mal faire paraître son rival.
2. Publicité chaleureuse : un candidat essaie de donner une image agréable de sa campagne ou du pays.
3. Publicité comique : un candidat fait rire ou sourire l'électeur.
4. Publicité « de peur » : un candidat essaie de faire peur aux électeurs (habituellement utilisée avec une publicité négative).

Essayez de trouver un exemple de publicités pour chaque catégorie.

Écoutez attentivement quelques publicités électorales, puis répondez aux questions suivantes :

- Quels sont les messages clés de chaque publicité?
- À quelle catégorie appartiennent les publicités les plus faciles à retenir? Pourquoi?
- Selon vous, quelles publicités seraient les meilleures pour convaincre les électeurs de voter pour (ou contre) un candidat?
- Avez-vous appris quelque chose grâce à ces publicités? Vous ont-elles permis de décider pour quel candidat voter?



- Quelles sont les caractéristiques communes à toutes les publicités? Servent-elles à présenter des faits ou à susciter des émotions?
- À quel moment de la journée le plus grand nombre de publicités sont présentées à la télé ou à la radio?
- Quels sont les désavantages de n'avoir que 30 secondes pour présenter son message dans une publicité?
- L'apparence physique du candidat est-elle importante dans ces publicités? Quelle image le candidat essaie-t-il de donner?
- Si vous étiez le directeur de campagne d'un candidat dans votre circonscription, quel genre de publicité voudriez-vous créer?



Mots cachés des élections

Encerclez les mots cachés dans la grille ci-dessous. Les mots peuvent être écrits de haut en bas, de gauche à droite ou en diagonale. Barrez les mots de la liste à mesure que vous les trouvez.

R	E	B	P	I	G	O	T	B	I	N	R	C
D	L	C	A	R	C	H	Q	N	T	U	C	A
H	I	I	R	G	D	V	O	T	E	R	R	M
C	G	R	L	S	C	R	U	T	I	N	C	P
T	I	I	E	B	L	I	C	I	V	L	A	A
H	B	N	M	E	A	E	E	S	A	E	N	G
M	L	A	E	C	L	T	M	O	N	Q	D	N
J	E	N	N	E	U	O	L	L	C	T	I	E
Q	V	Q	T	P	D	R	T	O	E	B	D	P
V	R	F	E	T	N	X	D	I	T	O	A	U
P	P	D	E	L	E	C	T	R	O	N	T	A

ISOLOIR
ÉLIGIBLE
ÉLECTEUR
SCRUTIN
DÉPUTÉ

VOTER
PARLEMENT
CAMPAGNE
CANDIDAT



Où puis-je obtenir plus de renseignements?

Pour communiquer avec Élections Canada

Téléphone : 1-800-463-6868 (sans frais au Canada et aux États-Unis)

ATS : 1-800-361-8935, pour les personnes sourdes ou malentendantes (sans frais au Canada et aux États-Unis)

Poste : 257, rue Slater, Ottawa (Ontario) K1A 0M6

Télécopieur : 613-954-8584 ou 1-888-524-1444 (sans frais au Canada et aux États-Unis)

Site Web : www.elections.ca

Le site Web du Parlement du Canada offre des activités d'apprentissage amusantes sur le Parlement, la démocratie, l'administration du pays et la citoyenneté. Pour voir ces activités, allez à www.parl.gc.ca (cliquez sur « Au sujet du Parlement », puis sur « Éducation »).

Pour plus de renseignements sur la structure du gouvernement du Canada, visitez le site www.gc.ca (cliquez sur « Au sujet du gouvernement », puis sur « Système de gouvernement du Canada »).



Autres ressources sur les élections

Ressources offertes par Élections Canada :

- *Je peux voter!* – Guide facile d’utilisation sur le vote au Canada. Il a été fait en collaboration avec des groupes communautaires, des éducateurs et des intervenants dans le but de rendre le processus électoral plus accessible à tous les Canadiens (HTML en ligne, fichier PDF et imprimés).
- *Aux urnes, Canada!* – Trousse de simulation d’élection pour les apprenants de tous âges. Elle explique comment organiser une élection simulée, et elle donne des échantillons de fournitures électorales (HTML en ligne et fichier PDF).
- *Le système électoral du Canada* – Document détaillé pour les lecteurs de niveau avancé. Il donne un bon aperçu de notre système électoral et du régime parlementaire (HTML en ligne et fichiers PDF).
- *À la découverte du système électoral canadien* – CD-ROM multimédia facile d’utilisation. Fortement recommandé par les enseignants en alphabétisation qui l’ont utilisé.
- *L’histoire du vote au Canada* – Illustration des grandes étapes du parcours qui a mené à l’élaboration du régime électoral actuel du Canada.
- *Le site Web d’Élections Canada* – Vous y trouverez un formulaire permettant de commander en ligne des publications imprimées ou sur CD-ROM. Vous pouvez aussi les commander par téléphone au 1-800-463-6868.

Ressource disponible du NWT Literacy Council :

- Guide électoral du Northwest Territories Literacy Council

